

# 155 長崎郵趣

2019. 3. 17

## 「満州国」皇帝(溥儀)来訪記念

昭和10年(1935年) 4月2日発行



1銭5厘



6銭



3銭



10銭

昭和10年(1935年)4月「満州国」皇帝が来日されました。日本に「皇帝陛下」と呼ばれる人が来日されるのはこれが最初の事でした。「日満親善」及び「日満一体」を天下に示す為に大がかりな歓迎行事が計画されその計画の一環として逓信省は記念切手の発行を計画し4種類の記念切手が発行されました。

葉書用の切手(1銭5厘と6銭)の図案は、皇帝の御召艦「比叡」を主題として、遠景に遼陽の白塔を描いています。印面の上部には中央に菊花の紋章を据えて右に菊花、左に蘭花を描かれました。蘭花は「満州国」皇帝の紋章にちなんだものです。

書状用切手(3銭と10銭)には、皇帝の宿舎となる赤坂離宮が描かれました。印面の上部には唐草模様が描かれていて、下部には左右に稲と高粱が描かれました。稲は日本、高粱は「満州国」の主要な農作物です。日満両国を表す菊花と蘭花・稲と高粱は葉書用と書状では左右の配置が逆になっている所も注意すべき事柄です。

銘文は「満州国皇帝陛下御来訪記念」大日本帝国郵便」と篆書体で入れられました。

今回展示します作品は「満州国」皇帝来訪に合わせて発行された4種類(1銭5厘・3銭・6銭・10銭)の記念切手を製造面と使用面から展開した作品です。

「満州国」皇帝溥儀来訪記念  
木下朋英

# 「満州国」皇帝溥儀来訪記念

木下 朋英

## 「満州国」皇帝(溥儀)来訪記念

昭和10年(1935年)4月2日発行



標語



初日標型



和文標型



和文標型



初日標型



和文標型



バクボ



吹文標型



樺太標型



穿孔



吹文標型



初日標型



和文標型

## 「満州国」皇帝(溥儀)来訪記念

昭和10年(1935年)4月2日発行



1銭5厘 20面シート 標型口付(昭和10年4月2日初日) 大阪・下右簿

昭和9年10月1日に発行された「第十五回赤十字国際会議記念」同様、耳紙に題字が印刷されました。  
題字に目打ちが掛からないように、3辺に対し標型目打ち・残り1辺に単線目打ちが施されています。

## 「満州国」皇帝(溥儀)来訪記念

昭和10年(1935年)4月2日発行



初日カバー

吹文標型1935年4月6日/記念特印昭和10年4月6日  
切手の発行日は昭和10年4月2日ですが、記念特印は昭和10年4月6日から開始されました。

左半分の図案の絵柄は上が高麗  
下に薩の花が描かれています。



右半分の図案の上が朝鮮  
上に菊の花が描かれています。

菊の花と蘭の花は日本と満州国  
を代表する花です。

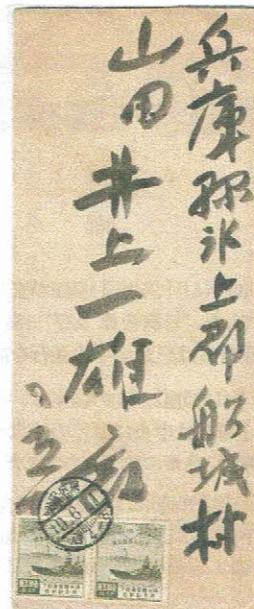
番と高粱は日本と満州国の主要  
な穀物です。

【「満州国」皇帝(溥儀)来訪記念】特印

切手の満州国にはサイズが無い「州」が用いられていますが、特印の中の満州国の中には、サイズが有る「洲」が用いられている点も面白い特徴です。

## 「満州国」皇帝(溥儀)来訪記念

昭和10年(1935年)4月2日発行



貼付切手・郵便料金の説明  
標型印 普通郵便 東京中央(昭和10年6月1日)  
「満州国」皇帝(溥儀)来訪記念 1銭5厘 横P

国内郵便料金:第1種郵便料金(15¢ごと)3銭(昭和6年3月1日~昭和12年3月31日迄)

「満州国」皇帝(溥儀)来訪記念

昭和10年(1935年)4月2日発行



「満州国」皇帝(溥儀)来訪記念 1銭5厘  
内国用第二種普通郵便  
機械日付印: 昭和10年5月21日



「満州国」皇帝(溥儀)来訪記念 6銭  
外信用第二種普通郵便  
機械日付印: 赤坂/昭和10年4月10日

貼付切手・郵便料金の説明

内国用郵便料金第2種郵便料金 1銭5厘(明治32年4月1日～昭和12年3月31日)  
外信用郵便料金第2種郵便料金 6銭(大正14年10月1日～昭和12年3月31日)

「満州国」皇帝(溥儀)来訪記念

昭和10年(1935年)4月2日発行

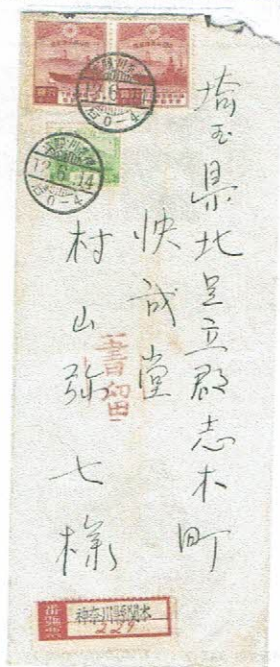


貼付切手・郵便料金の説明

標型印 書留郵便 京都松原廣道(昭和12年5月31日)  
「満州国」皇帝(溥儀)来訪記念 10銭+風景切手第1次(輪転版) 2銭 2枚合計14銭  
国内郵便料金第1種郵便料金(20gこ) 4銭(昭和12年4月1日～)+書留料金 10銭 合計14銭

「満州国」皇帝(溥儀)来訪記念

昭和10年(1935年)4月2日発行



貼付切手・郵便料金の説明

標型印 書留郵便 神奈川・關本(昭和12年6月14日)  
「満州国」皇帝(溥儀)来訪記念 6銭(標P+風景切手第1次(輪転版) 2銭 合計14銭  
国内郵便料金第1種郵便料金(20gこ) 4銭(昭和12年4月1日～)+書留料金 10銭 合計14銭

「満州国」皇帝(溥儀)来訪記念

昭和10年(1935年)4月2日発行



コピー70%

貼付切手・郵便料金の説明

標型和文印 航空郵便 山田(昭和10年4月19日)一面着印名古屋(昭和10年4月19日)  
「満州国」皇帝(溥儀)来訪記念 3銭+第十号/湖航空9銭5厘  
+新大正毛紙1銭5厘+富士鹿第1次改色4銭 合計18銭  
国内航空郵便料金第1種郵便料金(15gこ) 3銭+航空料金 15銭 合計18銭

「満州国」皇帝(溥儀)来訪記念

昭和10年(1935年)4月2日発行



裏面着印 SEATTLE(1935.MAY.10)-NEWARK(1935.MAY.15)

貼付切手・郵便料金の説明

御型吹文印 航空郵便 TOKIO(1935.5.4)  
 「満州国」皇帝(溥儀)来訪記念 6銭+風景切手 第1次(平面版) 10銭  
 +新大正毛紙(輪転紙) 30銭 合計46銭  
 国際/平面路線(普通書状郵便物(20g)) 10銭+書留料金 16銭 合計26銭  
 アメリカ国内航空郵便料金20銭 合計46銭

「満州国」皇帝(溥儀)来訪記念

昭和10年(1935年)4月2日発行



コピー70%

裏面着印 CHICAGO(1936, NOV, 20)

台北からアメリカ宛書留料金26銭、このカバーの貼付切手総額料金は29銭しかし、1ヶ所切手が割がれ落ちたと思われる箇所にはシカゴ郵便局にて承認とのスタンプ押印がある為、恐らくこの部分には台北から差し出した時には3銭分の切手が貼付けられていた事が推測されます。

貼付切手・郵便料金の説明

御型台湾吹文印 書留郵便 TAIHOKU(1936年11月2日)  
 「満州国」皇帝(溥儀)来訪記念 1銭3厘+6銭+10銭  
 +第15回赤十字国際会議記念3銭+新大正毛紙1銭 合計29銭(3銭不足)  
 アメリカ宛郵便料金:第1種郵便料金(20g) 10銭(1925年10月1日-) + 書留料金 16銭 合計26銭

「満州国」皇帝(溥儀)来訪記念

昭和10年(1935年)4月2日発行



コピー70%

裏面着印 BASEL(1935. VII. 29)

貼付切手・郵便料金の説明

御型吹文印 書留郵便 KYOBASHI(1936年3月18日)-中継印TOKIO(1935年8月10日)  
 「満州国」皇帝(溥儀)来訪記念 1銭5厘田型+3銭版P-6銭+10銭  
 +第15回赤十字国際会議記念3銭+新大正毛紙1銭 合計32銭  
 スイス宛郵便料金(第1種郵便料金(20g)) 10銭+重量増6銭(超20g) + 書留料金 16銭 合計32銭

「満州国」皇帝(溥儀)来訪記念

昭和10年(1935年)4月2日発行



コピー70%

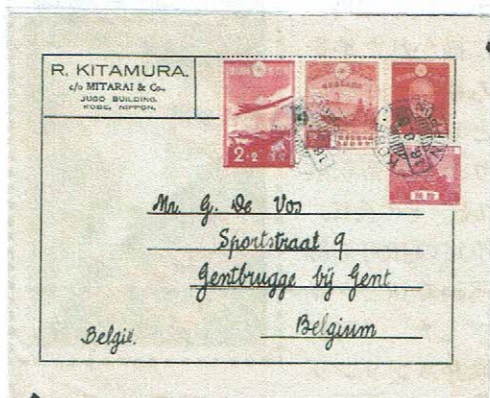
裏面着印 SAINT COLUMB(1936. APR. 3)

貼付切手・郵便料金の説明

御型吹文印 書留郵便 SAPPORO(1936年3月13日)-中継印TOKIO(1936年3月15日)  
 「満州国」皇帝(溥儀)来訪記念 6銭田型+第十五回赤十字会議1銭3厘+新大正毛紙 5厘 合計26銭  
 アメリカ宛郵便料金:第1種郵便料金(20g) 10銭(1925年10月1日-) + 書留料金 16銭 合計26銭

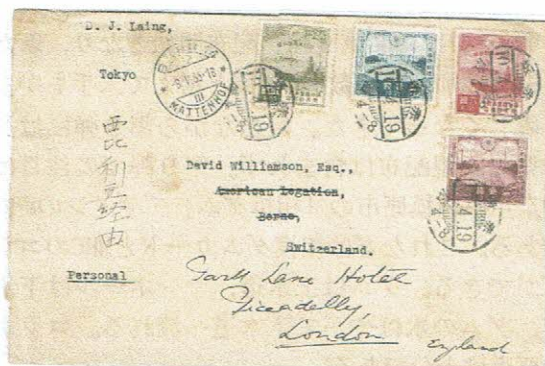
「満州国」皇帝(溥儀)来訪記念

昭和10年(1935年)4月2日発行



「満州国」皇帝(溥儀)来訪記念

昭和10年(1935年)4月2日発行



着印BERN(1935.V.8)

貼付切手・郵便料金の説明

成文機印 普通郵便 KOBEN1937.6.16  
 「満州国」皇帝(溥儀)来訪記念 6銭+愛国切手2銭  
 +第1次昭和切手乃木希典(輪転版)2銭+第2次風景 昭和自紙 10銭 合計20銭  
 ベルギー宛郵便料金(第1種郵便料金20gごと) 20銭(1937年4月1日~1945年3月31日)

貼付切手・郵便料金の説明

和文機印 普通郵便 奉天昭和10年4月19日  
 「満州国」皇帝(溥儀)来訪記念 4種完貯(合計20銭)5厘  
 ベルギー宛郵便料金(第1種郵便料金20gごと) 10銭(大正14年10月1日~昭和12年3月31日)  
 10銭3厘超過貼付です。恐らく切手発行後17日目の消印ですのでこの切手の4種完貯カバーにて  
 相手に送付したかったのでは無いかと推察されます。

「満州国」皇帝(溥儀)来訪記念

昭和10年(1935年)4月2日発行

初日カバー



記念特印 横浜 昭和10年4月6日  
 ドイツ宛第二種郵便料金 6銭



記念特印 横浜 昭和10年4月6日  
 ハワイ宛第一種郵便料金 10銭

制定シートの変造品 木下朋英



青色の18銭切手が一見印刷もれエラーのように見える制定シートの鑑定を依頼したところ、変造品だとの結論であった。上左の図版がその現物。下左の図版は正常なもの。下右に鑑定委員会の見解を掲載した。



以下が鑑定書について、鑑定委員の見解を要約して示します。

2014/12/29  
 郵便局人本局アマチュア部一課  
 鑑定委員会

鑑定書 No. 18031

鑑定委員会見解

鑑定書 No. 18031 18銭切手(1935年4月2日発行)の印刷もれエラー(印刷もれ)の鑑定結果、印刷もれエラーと見られるが、本局の鑑定結果は「印刷もれエラー」ではなく「変造品」であると判断された。青色の18銭切手(1935年4月2日発行)の印刷もれエラー(印刷もれ)の鑑定結果、印刷もれエラーと見られるが、本局の鑑定結果は「印刷もれエラー」ではなく「変造品」であると判断された。